

Tekst jednolity

- uwzględniający zmiany wprowadzone Aneksem nr 1 (Zarządzenie DN/46/2010 z dnia 18.11.2010 r. obowiązujące od 01.01.2011 r.), Aneksem nr 2 (Zarządzenie DN/18/2014 z dnia 27.06.2014 r. obowiązujące od 01.07.2014 r.), Aneksem nr 3 (Zarządzenie DN/19/2014 z dnia 03.07.2014 r. obowiązujące z mocą od dnia 01.07.2014 r.), Aneksem nr 4 (Zarządzenie DN/16/2016 z dnia 09.06.2016) oraz Aneksem nr 5 (Zarządzenie DN/2/2019 z dnia 29.01.2019) do Regulaminu rozliczania kosztów zużytej wody i odprowadzanych ścieków w zasobie lokalowym Gminy Katowice (Zarządzenie DN//60/2009 z dnia 21.12.2009 r.); obowiązuje od 01.02.2019 r.

REGULAMIN ROZLICZANIA KOSZTÓW ZUŻYTEJ WODY I ODPROWADZANYCH ŚCIEKÓW W ZASOBIE LOKALOWYM GMINY KATOWICE

Rozdział 1. Postanowienia ogólne.

1. Postanowienia niniejszego regulaminu mają zastosowanie do rozliczania użytkowników lokali mieszkalnych, użytkowych i pomieszczeń administrowanych przez KZGM.
2. Postanowienia niniejszego regulaminu mają na celu właściwe rozliczenie się KZGM z zaliczek pobranych na pokrycie opłat związanych z dostawą wody i odprowadzeniem ścieków.
3. Regulamin opracowano w oparciu o:
 - 1) Ustawę z dnia 23 kwietnia 1964 r. Kodeks cywilny (tj. Dz. U. z 2014 r. poz. 121 z późn. zm.).
 - 2) Ustawę z 24 czerwca 1994 r. o własności lokali (tj. Dz. U. Nr 80 z 2000 r. poz. 903 z późn. zm.).
 - 3) Ustawę z dnia 21 czerwca 2001 r. o ochronie praw lokatorów, mieszkaniowym zasobie gminy i o zmianie Kodeksu cywilnego (tj. Dz. U. z 2014 r. poz. 150).
 - 4) Ustawę z dnia 7 czerwca 2001 r. o zbiorowym zaopatrzeniu w wodę i zbiorowym odprowadzeniu ścieków (tj. Dz. U. z 2006 r. Nr 123 poz. 858z późn. zm.).
 - 5) Rozporządzenie Ministra Budownictwa z dnia 28 czerwca 2006 r. w sprawie określenia taryf, wzoru wniosku o zatwierdzenie taryf oraz warunków rozliczeń za zbiorowe zaopatrzenie w wodę i zbiorowe odprowadzenie ścieków (Dz. U. z 2006 r. Nr 127 poz. 886).
 - 6) Rozporządzenie Ministra Gospodarki z dnia 7 stycznia 2008 r. w sprawie prawnej kontroli metrologicznej przyrządów pomiarowych (Dz. U. z 2008 r. Nr 5 poz. 29 z późn. zm.).
 - 7) Umowy zawarte między KZGM a przedsiębiorstwem wodociągowo-kanalizacyjnym i/lub odbiorcą ścieków.
4. Ilekroć w regulaminie jest mowa o:
 - 1) Woda - należy przez to rozumieć sumę ilości wody zimnej i wody zimnej do podgrzania (w przypadku nieruchomości wyposażonej w instalację ciepłej wody użytkowej),
 - 2) Ścieki - należy przez to rozumieć ścieki bytowe z budynków mieszkalnych, zamieszkania zbiorowego oraz użyteczności publicznej, odprowadzane za pośrednictwem urządzeń kanalizacyjnych lub odprowadzane do zbiorników bezodpływowych,

- 3) Nieruchomość - należy przez to rozumieć budynek lub zespół budynków rozliczanych w oparciu o wskazania tego samego wodomierza głównego,
 - 4) KZGM – należy przez to rozumieć Komunalny Zakład Gospodarki Mieszkaniowej w Katowicach, którego przedstawiciel podpisał umowę z przedsiębiorstwem wodociągowo-kanalizacyjnym i/lub odbiorcą ścieków.
 - 5) Użytkownik – należy przez to rozumieć najemcę, właściciela lub osobę zajmującą lokal mieszkalny, użytkowy lub pomieszczenie na podstawie innego tytułu prawnego, bądź bez tytułu prawnego,
 - 6) Uchwała Rady Miasta Katowice- należy przez to rozumieć uchwałę w sprawie zatwierdzenia taryf dla zbiorowego zaopatrzenia w wodę i zbiorowego odprowadzenia ścieków,
 - 7) Lokal olicznikowany - należy przez to rozumieć lokal, w który zamontowano wodomierze indywidualne zgodnie z wytycznymi działu technicznego KZGM oraz dokonano odbioru technicznego i wodomierze zaplombowano,
 - 8) Lokal nieopomiarowany – należy przez to rozumieć lokal, w którym brak jest wodomierza, wodomierz posiada nieważną lub uszkodzoną cechę legalizacyjną, stwierdzono uszkodzenie plomb założonych w trakcie montażu, dokonywano własnoręcznych przeróbek instalacji umożliwiających pobór wody z pominięciem wodomierza, dokonywano poboru wody bez zgody administratora oraz nieudostępniono wodomierza do odczytu po zakończeniu okresu rozliczeniowego (za wyjątkiem przypadku opisanego w Rozdziale 5, ust.4).
5. Wysokość opłat pobieranych od użytkowników, tj. osób niebędących odbiorcami w rozumieniu *Ustawy o zbiorowym zaopatrzeniu w wodę i zbiorowym odprowadzeniu ścieków*, KZGM ustala w taki sposób, aby suma obciążeń za wodę i/lub ścieki nie była wyższa od ponoszonych przez KZGM kosztów w danej nieruchomości.
 6. Sposób rozliczania podany w niniejszym Regulaminie stanowi podstawę do określenia metody okresowego dokonywania rozliczeń kosztów zużycia zimnej wody i wody zimnej objętej usługą podgrzania oraz odprowadzonych ścieków w lokalach i pomieszczeniach wyposażonych w instalację wodociągowo-kanalizacyjną w zasobie administrowanym przez KZGM.

Rozdział 2. Wyznaczenie kosztów zużytej wody i odprowadzanych ścieków w nieruchomości.

1. Koszty zużytej wody i odprowadzonych ścieków rozliczane są w odniesieniu do lokali mieszkalnych, użytkowych, garaży oraz pomieszczeń wyposażonych w instalację wodociągowo-kanalizacyjną.
2. Rozliczenia za usługi świadczone przez przedsiębiorstwo wodociągowo-kanalizacyjne odbywają się na podstawie określonych w taryfie cen i stawek opłat za wodę, odprowadzenie ścieków oraz abonament za wodomierz główny, zatwierdzonych przez Radę Miasta Katowice w drodze odpowiedniej uchwały.

3. Ilość wody dostarczonej do nieruchomości podlegającej rozliczeniu ustala się na podstawie wskazań wodomierza głównego zainstalowanego w przyłączy wodociągowym. W przypadku niesprawności wodomierza głównego, ilość pobranej wody ustala się zgodnie z zapisami umowy zawartej z dostawcą.
4. Ilość odprowadzonych ścieków ustala się jako równą ilości pobranej wody wykazanej przez wodomierz główny. W przypadku niesprawności wodomierza głównego, ilość odprowadzonych ścieków ustala się zgodnie z zapisami umowy zawartej z dostawcą.
5. Stawka opłaty abonamentowej za wodomierz główny jest określona w taryfie. Opłatę abonamentową za wodomierz główny wlicza się w jednostkowy koszt zużycia wody.
6. Podział kosztów całkowitych dostaw wody i odprowadzania ścieków odbywa się w oparciu o umowę z przedsiębiorstwem wodociągowo-kanalizacyjnym i/lub odbiorcą ścieków.
 - 1) Na koszt zużycia wody w nieruchomości składa się koszt wynikający z dostaw wody zimnej, odprowadzonych ścieków i opłat abonamentowych za wodomierz główny.
 - 2) Całkowity koszt zużycia wody i odprowadzonych ścieków w danym okresie rozliczeniowym określa się w oparciu o faktury wystawiane na rzecz odbiorcy usługi przez przedsiębiorstwo wodociągowo-kanalizacyjne.
 - 3) Całkowity koszt zużycia wody i odprowadzonych ścieków w danym okresie rozliczeniowym dzieli się na całkowity koszt związany z wodą zimną (z.w.) oraz całkowity koszt związany z wodą zimną do podgrzania (z.w.c.w.) - w przypadku występowania w nieruchomości instalacji ciepłej wody użytkowej.
 - 4) W przypadku odprowadzania ścieków do zbiorników bezodpływowych, użytkownik lokalu lub pomieszczenia obciążany jest rzeczywistymi kosztami wywozu ścieków ze zbiornika z uwzględnieniem zapisów ust. 4.

Rozdział 3. Rozliczanie kosztów zużytej wody i odprowadzanych ścieków w nieruchomościach administrowanych przez KZGM

1. Ogólne zasady rozliczeń.

- 1) Koszt zużytej wody dostarczonej do nieruchomości i odprowadzanych ścieków rozliczany jest na wszystkich użytkownikach.
- 2) Rozliczenie kosztu dla użytkowników dokonywane jest jeden raz w ciągu 12 kolejnych miesięcy. W przypadku występowania powiązań technologicznych między zasobami administrowanymi przez KZGM z zasobami obcymi, rozliczenie kosztu dla użytkowników dokonywane jest w okresach rozliczeniowych przyjętych dla zasobów obcych.
- 3) Całkowity koszt do rozliczenia obejmuje koszt określony fakturami dostawcy za dany okres rozliczeniowy.

4) W przypadku wystąpienia awarii powodującej niekontrolowany wypływ wody za wodomierzem głównym a przed punktami czerpalnymi użytkowników ilość utraconej wody zostanie ustalona na podstawie czasu trwania awarii (zeszyt awarii znajduje się na poszczególnych EB) i średniego zużycia z okresu poprzedzającego awarię. Tak określona ilość utraconej wody zostanie zaliczona w koszty działalności KZGM, a ilość wody do rozliczenia na poszczególnych użytkowników zostanie pomniejszona o ilość utraconej wody.

2. W przypadku nieruchomości częściowo olicznikowanych rozliczenie kosztu dostawy wody i odprowadzonych ścieków wykonywane jest następująco:

1) Gdy w nieruchomości znajduje się instalacja ciepłej wody użytkowej:

- a) podstawą do rozliczenia ilości wody ciepłej zużytej w lokalach oraz odprowadzonych ścieków są wskazania wodomierza podlicznika zainstalowanego w instalacji wody zimnej do podgrzania ,
- b) użytkowników lokali mieszkalnych, użytkowych i pomieszczeń wyposażonych w instalację wodociągowo-kanalizacyjną rozlicza się wg wskazań wodomierzy indywidualnych zainstalowanych w instalacji wody ciepłej w tych lokalach, z uwzględnieniem ppktu d),
- c) we wszystkich nieopomiarowanych lokalach mieszkalnych i użytkowych oraz pomieszczeniach przyjmuje się normę maksymalną w wysokości do 4 m³/osobę m-c (zamiennik za brak wodomierza), z uwzględnieniem ppktu d),
- d) pozostałą różnicę pomiędzy wskazaniami wodomierza podlicznika (ppkt.a) a sumą ppunktów b) i c) dzieli się równo na wszystkie osoby zamieszkujące/użytkujące w nieruchomości,
- e) od wartości wskazań wodomierza głównego odejmuje się wartość wskazań wodomierza podlicznika , zainstalowanego w instalacji wody zimnej do podgrzania,
- f) użytkowników lokali mieszkalnych, użytkowych, garaży i pomieszczeń wyposażonych w instalację wodociągowo-kanalizacyjną rozlicza się wg rzeczywistych wskazań wodomierzy indywidualnych zainstalowanych w instalacji wody zimnej dla tych lokali, z uwzględnieniem ppktu h),
- g) we wszystkich nieopomiarowanych: lokalach mieszkalnych, użytkowych i garażach - przyjmuje się normę maksymalną w wysokości do 9 m³/osobę m-c (zamiennik za brak wodomierza), z uwzględnieniem ppktu h),
- h) pozostałą różnicę pomiędzy ppunktem e) a sumą ppunktów f) i g) dzieli się równo na wszystkie osoby zamieszkujące/użytkujące w nieruchomości,

- i) Całkowity koszt podgrzania wody określa się zgodnie z „Regulaminem rozliczenia kosztów zużycia ciepła w budynkach wielolokalowych administrowanych przez KZGM”, który jest odrębnym regulaminem.
- 2) Gdy w nieruchomości nie ma instalacji ciepłej wody użytkowej rozliczenie wykonuje się zgodnie z zapisami ust.2, pkt. 1), ppkt. f) i g), zaś pozostałą różnicę pomiędzy wskazaniami wodomierza głównego a sumą f) i g) dzieli się równo na wszystkie osoby zamieszkujące/użytkujące w nieruchomości.
3. **W przypadku nieruchomości częściowo olicznikowanych ze wspólnymi toaletami rozliczenie kosztów zużycia wody i odprowadzonych ścieków wykonywane jest następująco:**
 - 1) dla toalet (niewyposażonych w wodomierze) umiejscowionych poza lokalem przyjmuje się normę w wysokości 1,5 m³/osobę m-c,
 - 2) dalej rozliczenie prowadzi się zgodnie z zapisami ust.2, pkt. 1) , ppkt. f) i g), zaś pozostałą różnicę pomiędzy wskazaniami wodomierza głównego a sumą ust.3, pkt.1), oraz ust.2, pkt 1), ppkt f) i g) dzieli się równo na wszystkie osoby zamieszkujące/użytkujące w nieruchomości.
4. **W przypadku nieruchomości częściowo olicznikowanych z odprowadzeniem ścieków do zbiorników bezodpływowych** rozliczenie kosztów zużytej wody i odprowadzonych ścieków wykonywane jest zgodnie z zapisami ust 2, pkt. 2) lub ust. 3, przy czym:
 - 1) Ilość wywiezionych i utylizowanych ścieków przyjmuje się jako równą ilości wody wykazanej przez wodomierz główny.
 - 2) Koszt jednostkowy 1m³ wywiezionych i zutylizowanych ścieków określa się dzieląc całkowity koszt wywozu ścieków przez ilość ścieków (ppkt.1),
 - 3) Jednostkowy koszt wywozu i utylizacji ścieków do rozliczenia przyjmuje się jako mniejszy lub równy w stosunku do kosztu jednostkowego odprowadzonych ścieków określonego w taryfie Rejonowego Przedsiębiorstwa Wodociągów i Kanalizacji w Katowicach.
5. **W przypadku nieruchomości całkowicie olicznikowanych rozliczenie kosztu zużycia wody i odprowadzonych ścieków wykonywane jest następująco:**
 - 1) Gdy w nieruchomości znajduje się instalacja ciepłej wody użytkowej:
 - a) Podstawą do rozliczenia ilości wody ciepłej zużytej w lokalach oraz odprowadzonych ścieków są wskazania wodomierza podlicznika zainstalowanego w instalacji wody zimnej do podgrzania,
 - b) Użytkowników lokali mieszkalnych, użytkowych i pomieszczeń wyposażonych w instalację wodociągowo-kanalizacyjną rozlicza się wg wskazań wodomierzy indywidualnych zainstalowanych w instalacji wody ciepłej dla tych lokali, przy czym w przypadku wystąpienia różnicy pomiędzy zmierzoną ilością wody zimnej do podgrzania - punkt 1) a) - a sumą wskazań wodomierzy indywidualnych wody

cieplej w lokalach, wodomierze wody ciepłej w lokalach są podzielnikami kosztów, chyba, że różnica ta jest wyższa niż 30 %. W przypadku gdy różnica jest mniejsza ilość wody pobranej przez dany lokal wyznacza się następująco:

$$k = Wp / \sum n$$

$$nki = k \times ni \quad (m^3) \quad \text{gdzie:}$$

k - współczynnik przeliczeniowy (jednakowy dla wszystkich lokali w nieruchomości),

Wp - całkowita ilość wody wykazana przez wodomierz wody zimnej do podgrzania,

$\sum n$ - suma wskazań wodomierzy indywidualnych wody ciepłej w nieruchomości,

ni - ilość wody wykazanej przez wodomierz/wodomierze wody ciepłej dla *i*-tego lokalu

nki - wyznaczona ilość wody ciepłej do rozliczenia *i*-tego lokalu.

- c) W przypadku, gdy różnica o której mowa w punkcie 1) b) przekracza 30 % o wyborze metody podziału różnicy pomiędzy wskazaniami wodomierza głównego i wodomierzy indywidualnych decyduje KZGM.
- d) Od wartości wskazań wodomierza głównego odejmuje się wartość wskazań wodomierza wody zimnej do podgrzania. Powstała różnica stanowi podstawę do rozliczenia całkowitej ilości zużytej wody zimnej w lokalach,
- e) Użytkowników lokali mieszkalnych, użytkowych, garaży i pomieszczeń wyposażonych w instalację wodociągowo-kanalizacyjną rozlicza się wg wskazań wodomierzy indywidualnych zainstalowanych w instalacji wody zimnej dla tych lokali. W przypadku wystąpienia różnicy pomiędzy całkowitą ilością zużytej wody zimnej - punkt 1) d) - a sumą wskazań wodomierzy indywidualnych wody zimnej w lokalach, wodomierze wody zimnej w lokalach są podzielnikami kosztów, chyba, że różnica ta jest wyższa niż 30 %. W przypadku, gdy różnica jest mniejsza ilość wody pobranej przez dany lokal wyznacza się następująco:

$$k = (Wg - Wp) / \sum n$$

$$nki = k \times ni \quad (m^3) \quad \text{gdzie:}$$

k - współczynnik przeliczeniowy (jednakowy dla wszystkich lokali w nieruchomości),

Wg - całkowita ilość wody wykazana przez wodomierz główny,

Wp - całkowita ilość wody wykazana przez wodomierz wody zimnej do podgrzania,

\sum - suma wskazań wodomierzy indywidualnych wody zimnej w nieruchomości,

ni - ilość wody wykazanej przez wodomierz/wodomierze wody zimnej dla *i*-tego lokalu,

nki - wyznaczona ilość wody zimnej do rozliczenia *i*-tego lokalu.

- f) W przypadku, gdy różnica o której mowa w punkcie 1) e) przekracza 30 % o wyborze metody podziału różnicy pomiędzy wskazaniem wodomierza głównego i wodomierzy indywidualnych decyduje KZGM.
- g) Całkowity koszt podgrzania wody określa się zgodnie z „Regulaminem rozliczenia kosztów zużycia ciepła w budynkach wielolokalowych administrowanych przez KZGM”, który jest odrębnym regulaminem.

2) Gdy w nieruchomości nie ma instalacji ciepłej wody użytkowej:

- a) Podstawą do rozliczenia ilości wody zimnej zużytej w lokalach oraz odprowadzonych ścieków są wskazania wodomierza głównego, zainstalowanego w przyłączy wodociągowym.
- b) Użytkowników lokali mieszkalnych, użytkowych, garaży i pomieszczeń wyposażonych w instalację wodociągowo-kanalizacyjną rozlicza się wg wskazań wodomierzy indywidualnych zainstalowanych w instalacji wody zimnej dla tych lokali. W przypadku wystąpienia różnicy pomiędzy wskazaniem wodomierza głównego a sumą wskazań wodomierzy indywidualnych wody zimnej w lokalach, wodomierze wody zimnej w lokalach są podzielnikami kosztów, chyba, że różnica ta jest wyższa niż 30 %. W przypadku gdy różnica jest mniejsza ilość wody pobranej przez dany lokal wyznacza się następująco:

$$k = Wg / \sum n$$

$$nki = k \times ni \quad (m^3) \quad \text{gdzie:}$$

k - współczynnik przeliczeniowy (jednakowy dla wszystkich lokali w nieruchomości),

Wg - całkowita ilość wody wykazana przez wodomierz główny,

$\sum n$ - suma wskazań wodomierzy indywidualnych wody zimnej w nieruchomości,

ni - ilość wody wykazanej przez wodomierz/wodomierze wody zimnej dla *i*-tego lokalu,

nki - wyznaczona ilość wody zimnej do rozliczenia *i*-tego lokalu.

- c) W przypadku , gdy różnica o której mowa w punkcie 1) b) przekracza 30 % o wyborze metody podziału różnicy pomiędzy wskazaniem wodomierza głównego i wodomierzy indywidualnych decyduje KZGM.

6. KZGM prześle użytkownikom rozliczenie kosztów zużytej wody i odprowadzenia ścieków w terminie do 3 miesięcy od daty zakończenia okresu rozliczeniowego.
7. Reklamacje związane z otrzymanym rozliczeniem użytkownik może wnieść w terminie do 30 dni od daty otrzymania rozliczenia
8. Opłaty zaliczkowe
 - 1) Użytkownik zobowiązuje się do wnoszenia zaliczkowych opłat na poczet zużycia wody i odprowadzonych ścieków w stawce miesięcznej płatnej do 10-go bieżącego miesiąca.

- 2) Wysokość zaliczki nie ulega zmianie w trakcie trwania okresu rozliczeniowego chyba, że w okresie rozliczeniowym nastąpi znaczne podniesienie cen i stawek opłat za wodę i odprowadzanie ścieków wynikających z taryfy, a także w przypadku zwiększenia przez użytkownika lokalu zużycia wody w stosunku do zużycia stanowiącego podstawę ustalenia wysokości zaliczki.
- 3) Rozliczenie wniesionych zaliczek nastąpi po dokonaniu rozliczenia poniesionych kosztów zużytej wody i odprowadzonych ścieków za dany okres rozliczeniowy (1 x w ciągu kolejnych 12 miesięcy). I tak:
 - a) Jeżeli suma wpłacanych zaliczek przekroczy wartość opłat za wodę i odprowadzenie ścieków wynikających z rozliczenia, kwotę „zwrotu” użytkownik zalicza na poczet pierwszych zaliczek miesięcznych należnych w kolejnym okresie rozliczeniowym,
 - b) Jeżeli suma wpłacanych zaliczek nie pokryje wartości opłat za wodę i odprowadzenie ścieków wynikających z rozliczenia, kwotę „dopłaty” użytkownik zobowiązany jest uiścić łącznie z pierwszą miesięczną zaliczką w kolejnym okresie rozliczeniowym.
- 4) Po zakończeniu okresu rozliczeniowego wysokość nowej zaliczki może zostać ustalona w oparciu o rzeczywisty koszt użytkownika i obowiązujące taryfy.

Rozdział 4. Rozliczanie kosztów zużytej wody i odprowadzanych ścieków w budynkach będących własnością Wspólnot Mieszkaniowych

1. Koszt zużytej wody dostarczonej do nieruchomości i odprowadzanych ścieków rozliczany jest na wszystkich właścicieli lokali.
2. Rozliczenie kosztu zużytej wody i odprowadzanych ścieków dla użytkowników lokali dokonywane jest co najmniej raz w ciągu kolejnych 12 miesięcy.
3. W przypadku lokali własności miasta Katowice w budynkach będących własnością wspólnot mieszkaniowych zastosowanie ma regulamin lub zasady rozliczeń przyjęte przez daną wspólnotę mieszkaniową, w przypadku braku regulaminu lub zasad rozliczeń zastosowanie ma regulamin obowiązujący w KZGM.
4. Rozliczenie kosztu zużytej wody i odprowadzanych ścieków, przypadającego na użytkowników w lokalach gminnych znajdujących się w budynkach wspólnot mieszkaniowych może być wykonane przez:
 - 1) KZGM, zgodnie z niniejszym regulaminem rozliczeń lub regulaminem obowiązującym we wspólnotach mieszkaniowych,
 - 2) Wspólnotę mieszkaniową, zgodnie z niniejszym regulaminem lub regulaminem obowiązującym we wspólnocie mieszkaniowej.
5. KZGM przekaze użytkownikom rozliczenie kosztów zużytej wody i odprowadzenia ścieków w terminie do 30 dni od daty pozytywnego zweryfikowania kosztów rozliczenia wykonanego

przez wspólnotę mieszkaniową, jednak nie później niż po upływie 6 miesięcy od daty zakończenia okresu rozliczeniowego.

6. Reklamacje związane z otrzymanym rozliczeniem użytkownik może wnieść w terminie do 30 dni od daty otrzymania rozliczenia
7. Opłaty zaliczkowe.
 - 1) Użytkownik zobowiązuje się do wnoszenia zaliczkowych opłat na poczet zużycia wody i odprowadzonych ścieków w stawce miesięcznej płatnej do 10-go bieżącego miesiąca.
 - 2) Wysokość zaliczki nie ulega zmianie w trakcie trwania okresu rozliczeniowego chyba, że w okresie rozliczeniowym nastąpi znaczne podniesienie cen i stawek opłat za wodę i odprowadzanie ścieków wynikających z taryfy a także w przypadku zwiększenia przez użytkownika lokalu zużycia wody w stosunku do zużycia stanowiącego podstawę ustalenia wysokości zaliczki
 - 3) Rozliczenie wniesionych zaliczek nastąpi po dokonaniu rozliczenia poniesionych kosztów zużytej wody za dany okres rozliczeniowy (co najmniej raz w ciągu kolejnych 12 miesięcy).

I tak:

- a) Jeżeli suma wpłacanych zaliczek przekroczy wartość opłat za wodę i odprowadzenie ścieków wynikających z rozliczenia, kwotę „zwrotu” użytkownik zalicza na poczet pierwszych zaliczek miesięcznych należnych w kolejnym okresie rozliczeniowym,
 - b) Jeżeli suma wpłacanych zaliczek nie pokryje wartości opłat za wodę i odprowadzenie ścieków wynikających z rozliczenia, kwotę „dopłaty” użytkownik zobowiązany jest uiścić łącznie z pierwszą miesięczną zaliczką w kolejnym okresie rozliczeniowym.
- 4) Po zakończeniu okresu rozliczeniowego ustala się wysokość nowej zaliczki w oparciu o rzeczywisty koszt użytkownika i obowiązujące taryfy.

Rozdział 5. Postanowienia końcowe.

1. Do obowiązków KZGM należy:
 - 1) okresowe, zgodnie z postanowieniami niniejszego Regulaminu, rozliczanie użytkowników za dostawę wody i odprowadzanie ścieków,
 - 2) podanie do ogólnej wiadomości z 7 dniowym wyprzedzeniem terminu odczytu wodomierzy indywidualnych na tablicy ogłoszeń,
 - 3) okresowe, zgodnie z zapisami zawartymi w odrębnych przepisach zapewnienie legalizacji lub wymiany oraz ewentualnej naprawy wodomierzy indywidualnych będących własnością KZGM i nie przekazanych do użytkowania, zainstalowanych w lokalach użytkowników,
 - 4) bieżąca kontrola prawidłowości funkcjonowania zainstalowanych w lokalach wodomierzy oraz stanu plomb zabezpieczających,

- 5) pisemne przesłanie wytycznych zainstalowania wodomierzy w lokalu użytkownikowi, który zgłosi chęć zainstalowania wodomierzy w lokalu (załącznik nr 1 do Regulaminu), odbiór i plombowanie nowo zainstalowanych wodomierzy (załącznik nr 2 do Regulaminu), rozplombowanie, odbiór i plombowanie wodomierzy po legalizacji ponownej oraz wymienianych na nowe po upływie ważności cechy legalizacyjnej (załącznik nr 3 do Regulaminu).
2. Do obowiązków użytkownika lokalu należy:
 - 1) użytkowanie wodomierzy indywidualnych zgodnie z ich przeznaczeniem,
 - 2) udostępnienie lokalu do okresowego odczytu wodomierzy, sprawdzenia poprawności montażu, cech legalizacyjnych oraz plomb zabezpieczających,
 - 3) potwierdzenie wartości wskazań wodomierzy podpisem (może to uczynić inna pełnoletnia osoba),
 - 4) natychmiastowe zgłaszanie właściwemu oddziałowi eksploatacji budynków KZGM informacji o uszkodzeniach wodomierzy, cech legalizacyjnych lub plomb zabezpieczających,
 - 5) natychmiastowe zgłaszanie właściwemu oddziałowi eksploatacji budynków KZGM informacji o każdej zmianie liczby osób zamieszkujących/użytkujących lokal,
 - 6) okresowe, zgodne z zapisami zawartymi w odrębnych przepisach, zapewnienie legalizacji lub wymiany oraz ewentualnej naprawy wodomierzy indywidualnych będących własnością użytkownika lub przekazanych przez KZGM do użytkowania, zainstalowanych w lokalach, oraz zgłoszenie tego faktu we właściwym oddziale eksploatacji budynków KZGM celem założenia plomby.
 3. W przypadku przejściowej niesprawności wodomierza (nie z winy użytkownika), zużycie wody w lokalu zostanie wyliczone na podstawie średniego zużycia wody w tym lokalu w okresie poprzednim, kiedy wodomierz był sprawny.
 4. W przypadkach szczególnych, gdy stwierdzi się wadliwe działanie instalacji lub wodomierzy indywidualnych, KZGM może zastosować zamienną metodę rozliczania użytkowników wyposażonych w wodomierze indywidualne w oparciu o:
 - 1) liczbę osób zamieszkujących/użytkujących lokale,
 - 2) rzeczywiste zużycie wody w poprzednim okresie rozliczeniowym.
 5. W przypadku stwierdzenia przez pracownika KZGM w lokalu użytkownika:
 - 1) uszkodzenia plomb na wodomierzu,
 - 2) nieważnej lub uszkodzonej cechy legalizacyjnej,
 - 3) dokonania własnoręcznych przeróbek instalacji wodociągowej,
 - 4) ujawnienia nielegalnego poboru wody, lokal zostanie potraktowany jak nieopomiarowany, a użytkownik lokalu rozliczony zgodnie z Rozdziałem 3, ust.2 pkt.1 ppkt c) i/lub ppkt g).

6. W przypadku:
 - 1) nieudostępnienia lokalu do odczytów przynajmniej raz w ciągu kolejnych 12 miesięcy, w terminie wyznaczonym przez KZGM oraz w terminie dodatkowym, lokal zostanie potraktowany jak nieopomiarowany, a użytkownik lokalu rozliczony zgodnie z Rozdziałem 3, ust.2 pkt.1) ppkt c) i/lub ppkt g),
 - 2) udostępnienia lokalu do odczytów w terminie dodatkowym do dnia 15 marca, gdy rozliczenie dokonywane jest za okres 12 miesięcy, zgłoszonym przez użytkownika w odpowiednim Oddziale Eksploatacji Budynków, lokal zostanie potraktowany jak opomiarowany.
7. Do trzech lat od daty wykonania rozliczenia jest możliwa jego korekta, jeśli wystąpią okoliczności, które nie były znane w chwili wykonania rozliczenia a miały wpływ na to rozliczenie.
8. W przypadkach szczególnych Dyrektor KZGM lub Zastępca Dyrektora ds. Eksploatacyjnych może zdecydować o odrębnej metodzie rozliczenia poszczególnego lokalu / budynku lub o ustaleniu wysokości nowej zaliczki wg zasad innych, niż określone w niniejszym regulaminie.

Logo KZGM

Pan/i
Imię, nazwisko
ul.

Odpowiadając na Pana/i wniosek w sprawie wydania zezwolenia na montaż wodomierzy poboru zimnej/ciepłej* wody w mieszkaniu/lokalu użytkowym* informujemy, że wyrażamy zgodę na powyższe przy spełnieniu następujących warunków:

1. Zakupu wodomierza/y oraz ich montaż należy wykonać na własny koszt (dotyczy to również ich ewentualnej naprawy, ponownej legalizacji lub wymiany)
2. Wodomierz/e należy zabudować w instalacji wewnętrznej mieszkania/lokalu użytkowego* przy spełnieniu następujących wymagań:
 - a) liczba zainstalowanych wodomierzy winna odpowiadać liczbie pionów/ujęć instalacji wodnej w mieszkaniu/lokalu użytkowym*,
 - b) dla pojedynczego źródła poboru wody należy zastosować wodomierz o ciągłym strumieniu objętości– 1,0 m³/h, w przypadku liczby źródeł poboru wody większej od 1 należy zastosować wodomierz o ciągłym strumieniu objętości –1,6 m³/h,
 - c) miejsce zabudowania wodomierza/y powinno umożliwić łatwy dostęp do założenia plomb, dokonywania okresowych odczytów oraz ewentualnego demontażu,
 - d) podejścia przed i za wodomierzem powinny uwzględniać niewielki jednakowy spadek, zgodny z kierunkiem przepływu wody celem uniemożliwienia gromadzenia się powietrza w rejonie wodomierza,
 - e) przed wodomierzem należy zainstalować odcinający zawór kulowy, który w trakcie codziennej eksploatacji winien być całkowicie otwarty,
 - f) nie dopuszcza się montażu wodomierzy w gniazdach zaworów przelotowych
 - g) odcinki instalacji winny być odcinkami prostymi o długości minimum:
 - pięciu średnic przewodu przed wodomierzem,
 - trzech średnic przewodu za wodomierzem.
3. Fakt zainstalowania wodomierza/y należy zgłosić w Oddziale Eksploatacji Budynków nr w Katowicach przy ul., celem dokonania odbioru technicznego oraz założenia plomb/y. Ostateczne rozliczenie mieszkania/lokalu użytkowego*, nastąpi po dokonaniu odczytu na koniec okresu rozliczeniowego.
4. Zgodnie z Rozporządzeniem Ministra Gospodarki z dnia 07 stycznia 2008 w sprawie Prawnej Kontroli Metrologicznej Przyrządów Pomiarowych okres ważności cechy legalizacyjnej (pierwotnej i ponownej) dla wodomierzy o nominalnym strumieniu objętości nie większym niż 500 m³/h wynosi 5 lat i liczy się od 1 stycznia roku następnego, w którym legalizacja została dokonana. Po tym okresie użytkownik mieszkania/lokalu użytkowego* powinien dokonać ponownej legalizacji wodomierza lub jego wymiany na nowy. W przypadku stwierdzenia braku ważności cechy legalizacyjnej wodomierza/y mieszkanie/lokal użytkowy* będzie rozliczane tak jak nieopomiarowane.

* *niepotrzebne skreślić*

Protokół odbioru technicznego wodomierza

Adres:

W dniu dokonano odbioru technicznego wodomierza:

1. Typ..... (firma)
2. Nr
3. Rok produkcji
4. Data ponownej legalizacji (lub wymiany wodomierza).....
5. Ciągły strumień objętości (przepływ).....
6. Średnica podejścia (redukcji)
7. Stan początkowy wodomierza do rozliczeń

Potwierdza się wykonanie montażu wodomierza zgodnie z przepisami i warunkami technicznymi ujętymi w piśmie z dnia

Instalacja szczelna, gwarantuje rozliczenie wszystkich urządzeń odbioru.

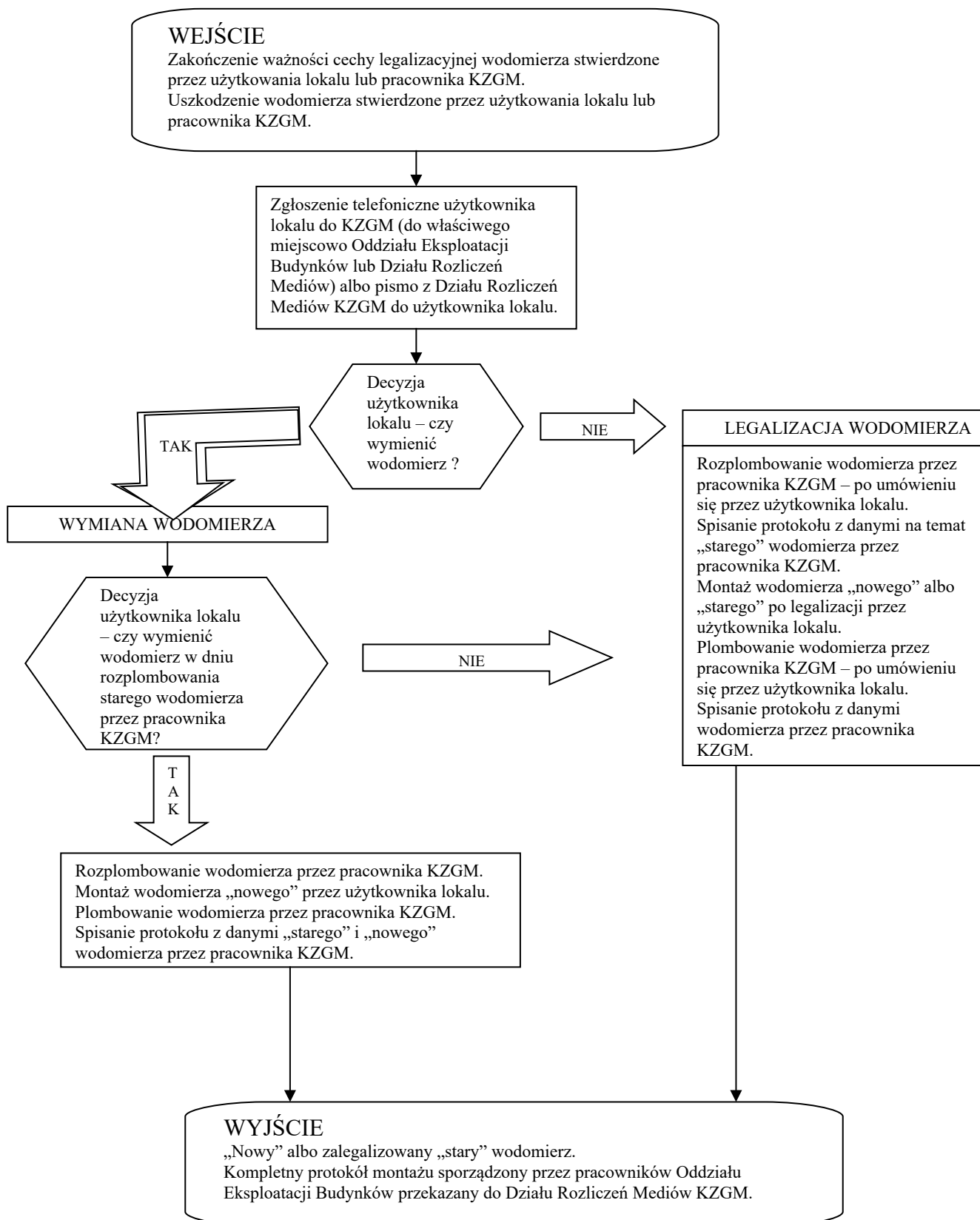
Wodomierz zaplombowano.

*Niniejszy protokół stanowi podstawę do okresowego rozliczania lokalu w oparciu o zainstalowany wodomierz, zgodnie z zasadami określonymi w **Regulaminie rozliczania kosztów zużytej wody i odprowadzanych ścieków w zasobie lokalowym Gminy Katowice.***

.....
przedstawiciel KZGM

.....
użytkownik lokalu

Algorytm postępowania w związku z wymianą albo legalizacją wodomierza



OBJAŚNIENIA:

„Stary” wodomierz – urządzenie pomiarowe o tym samym numerze fabrycznym po legalizacji ponownej.
„Nowy” wodomierz – urządzenie pomiarowe o nowym numerze, z fabryczną cechą legalizacyjną.